

2020– yilning yanvar– mart oylarida Sirdaryo viloyatining qishloq, o‘rmon va baliq xo‘jaligi

Dastlabki ma'lumotlarga ko'ra, 2020– yilning yanvar – mart oylarida qishloq, o‘rmon va baliq xo‘jaligi mahsulot (xizmat) larining umumiy hajmi 811,4 mlrd. so‘mni yoki 2019– yilning mos davriga nisbatan 102,9 % ni, shu jumladan, dehqonchilik va chorvachilik, ovchilik va ushbu sohalarda ko‘rsatilgan xizmatlar – 705,6 mlrd. so‘mni (103,1 %), o‘rmon xo‘jaligi – 92,0 mlrd. so‘mni (102,1 %), baliq xo‘jaligi – 13,8 mlrd. so‘mni (103,3 %) tashkil qildi. Respublika qishloq, o‘rmon va baliq xo‘jaligi tarkibida Sirdaryo viloyatining ulushi 3,2 % ni tashkil etdi.

**811,4****Sirdaryo viloyati bo‘yicha
qishloq, o‘rmon va baliq xo‘jaligi
mahsulot (xizmat)larining hajmi, mlrd. so‘m**

01

**705,6****Dehqonchilik va chorvachilik, ovchilik
va ushbu sohalarda ko‘rsatilgan xizmatlar**

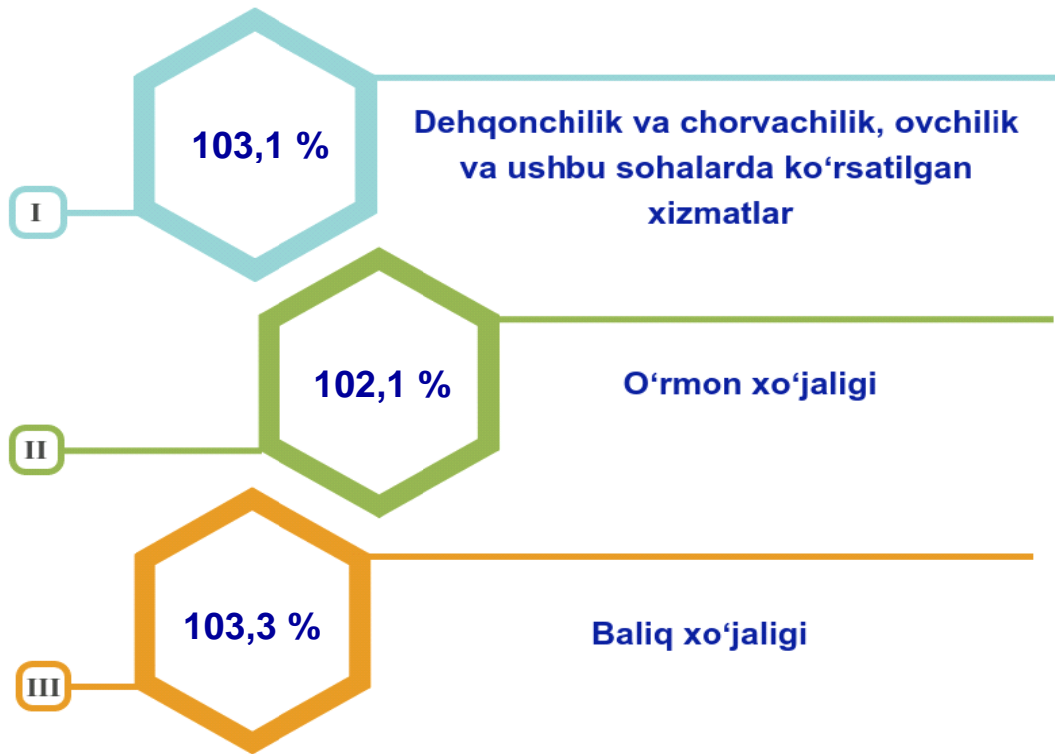
02

**92,0****O‘rmon xo‘jaligi**

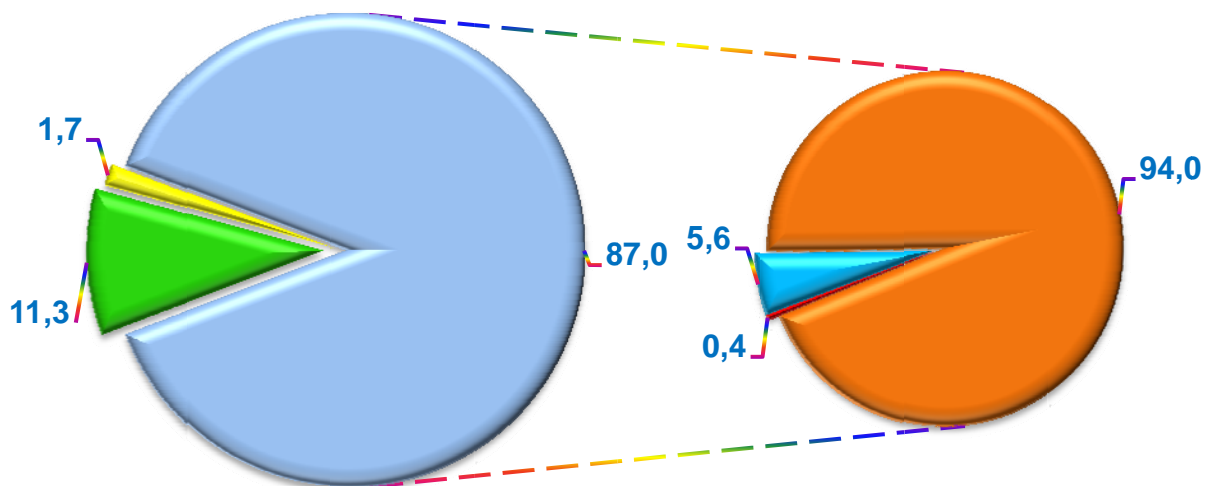
03

**13,8****Baliq xo‘jaligi**

Qishloq, o‘rmon va baliq xo‘jaligi mahsulot (xizmat)lar hajmining o‘shish sur‘ati



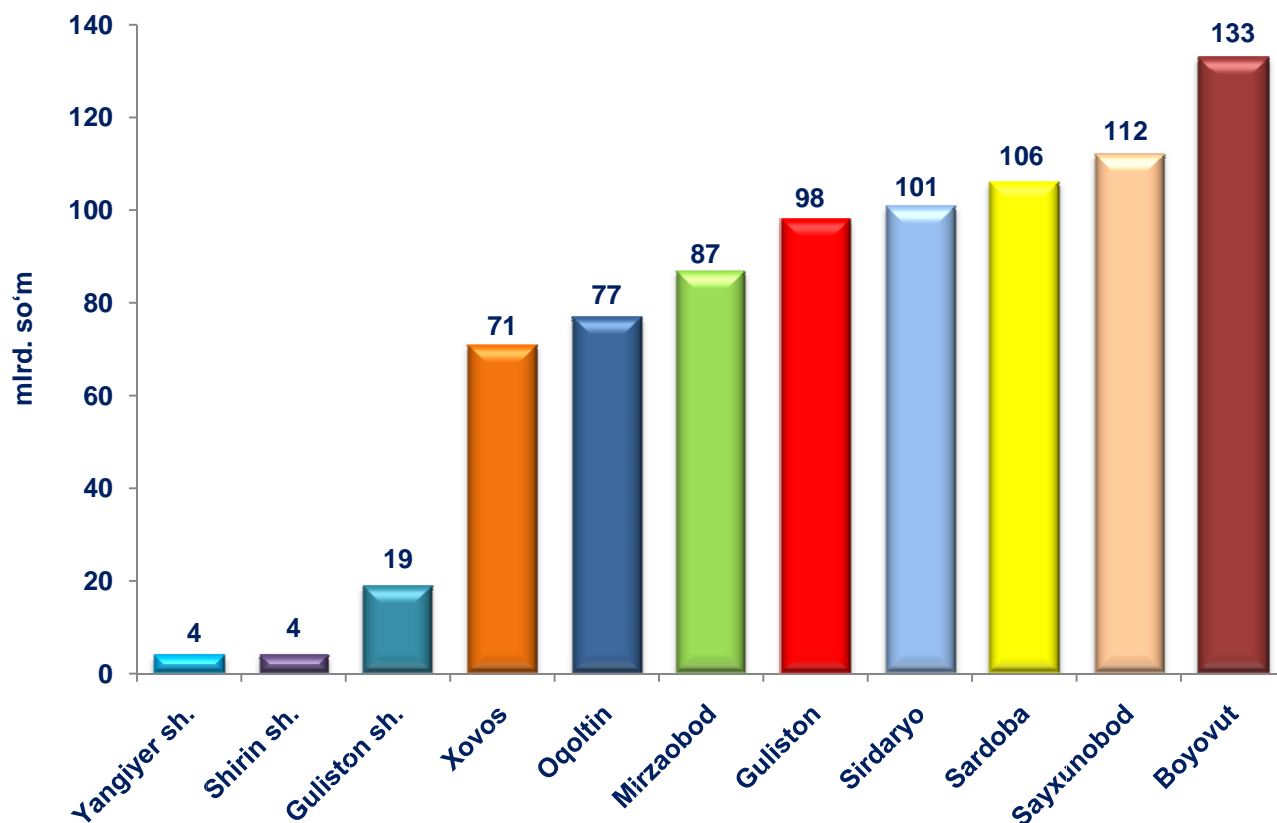
Qishloq, o‘rmon va baliq xo‘jaligi mahsulot (xizmat)lari umumiy hajmining taqsimlanishi (%)



- O‘rmon xo‘jaligi
- Baliq xo‘jaligi
- Dehqonchilik va chorvachilik, ovchilik va ushbu sohalarda ko‘rsatilgan xizmatlar
- Dehqonchilik
- Chorvachilik
- Ovchilik va qishloq xo‘jaligi sohasidagi xizmatlar

2020– yilning yanvar – mart yakunlariga ko‘ra, qishloq, o‘rmon va baliq xo‘jaligi mahsulot (xizmat)lar umumiy hajmining 87,0 % i – dehqonchilik va chorvachilik, ovchilik va ushbu sohalarda ko‘rsatilgan xizmatlar, 11,3 % i – o‘rmon xo‘jaligi, 1,7 % i – baliq xo‘jaligi hissasiga to‘g‘ri keladi.

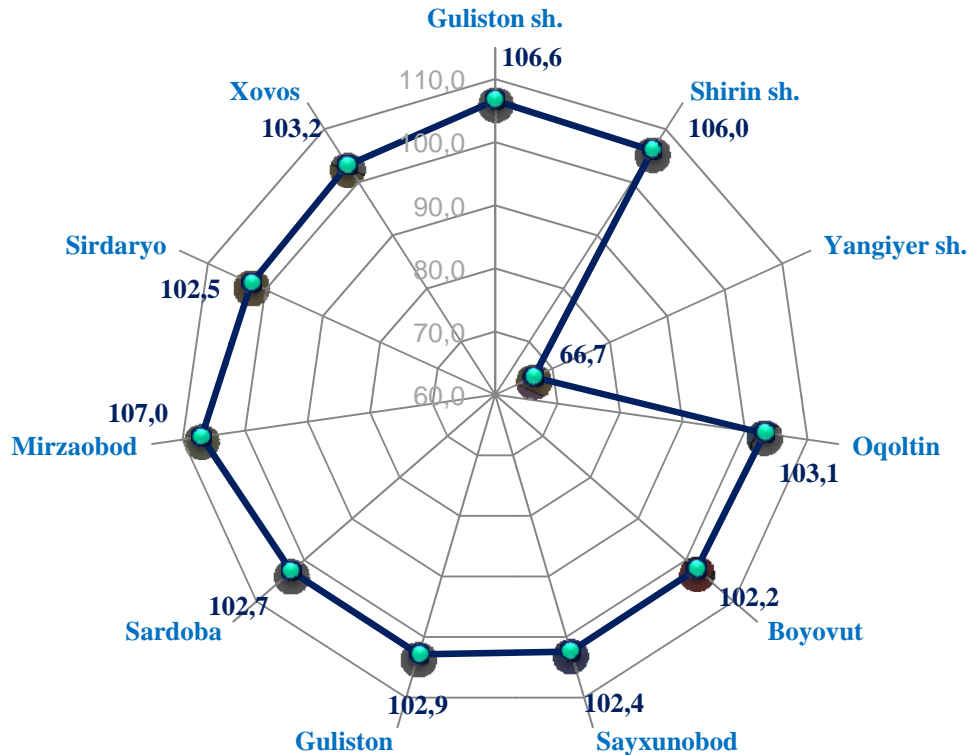
Shahar va tumanlar kesimida qishloq, o‘rmon va baliq xo‘jaligi mahsulot (xizmat)larining hajmi



2020– yilning yanvar – mart oylarida, shahar va tumanlar kesimida qishloq, o‘rmon va baliq xo‘jaligi mahsulot (xizmat)larining eng yuqori hajmi Boyovut (133 mlrd. so‘m) va Sayxunobod (112 mlrd. so‘m) tumanlariga qayd etildi. Aksincha kam hajmga ega hududlarga Yangiyer shahri (4 mlrd. so‘m), Shirin shahri (4 mlrd. so‘m) va Guliston shahri (19 mlrd. so‘m) keltirib o‘tish mumkin.

Viloyat ko‘rsatkichidan (102,9 %) yuqori o‘sish sur‘atlari Mirzaobod tumani (107,0 %), Guliston (106,6 %) va Shirin (106,0 %) shaharlarida kuzatildi. Yangiyer shahri (66,7 %), Boyovut (102,2 %), Sayxunobod (102,4 %), Sirdaryo (102,5 %), Sardoba (102,7 %), Guliston (102,9 %), va Oqoltin (103,1 %) tumanlarida esa aksincha o‘sish sur‘atlari pastligi kuzatildi.

Hududlar bo'yicha qishloq, o'rmon va baliq xo'jaligi mahsulot (xizmat)larining o'sish sur'ati



Qishloq xo'jaligi mahsulotlari

2020– yilning yanvar – mart oylarida ishlab chiqarilgan qishloq xo'jaligi mahsulotlari hajmi 703,0 mlrd. so'mni yoki 2019– yilning mos davriga nisbatan 103,1 % ni, shu jumladan, dehqonchilik mahsulotlari – 39,4 mlrd. so'mni (103,2 %), chorvachilik mahsulotlari – 663,6 mlrd. so'mni (103,0 %) tashkil qildi.

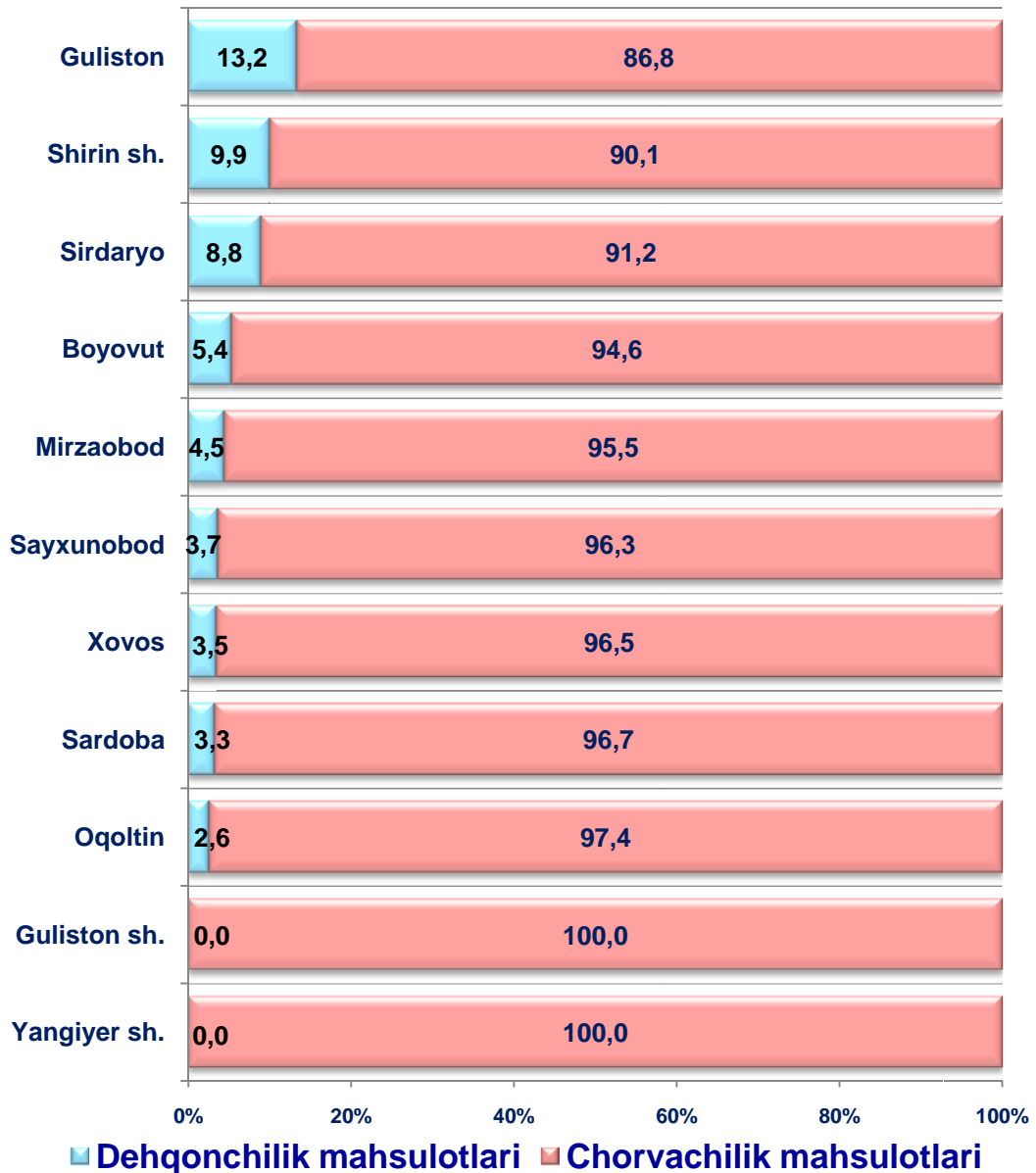
Qishloq xo'jaligi mahsulotlari ishlab chiqarish hajmida dehqonchilik va chorvachilik mahsulotlarining ulushi

5,6 %
Dehqonchilik
mahsulotlari



94,4 %
Chorvachilik
mahsulotlari

Ishlab chiqarilgan qishloq xo'jaligi mahsulotlari
hajmining hududlar kesimida taqsimlanishi (%)

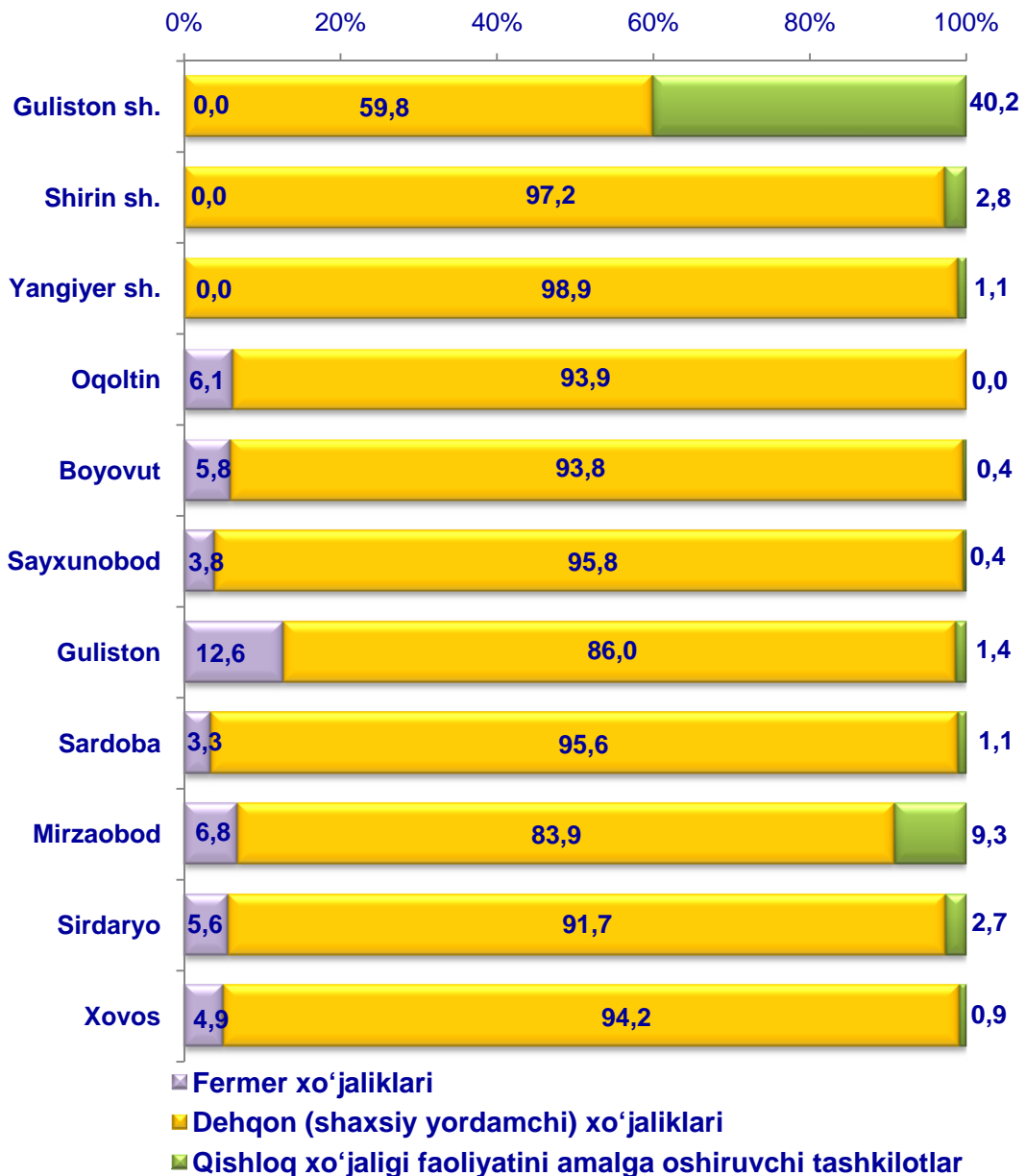


Qishloq xo'jaligi mahsulotlari ishlab chiqarish hajmida
dehqonchilik va chorvachilik mahsulotlarining ulushi



Xo'jalik toifalari bo'yicha tahlillar, qishloq xo'jaligi mahsulotlari umumiy hajmining 91,5 % i – dehqon (shaxsiy yordamchi) xo'jaliklariga, 5,8 % i – fermer xo'jaliklariga, 2,7 % i – qishloq xo'jaligi faoliyatini amalga oshiruvchi tashkilotlarga to'g'ri kelishini ko'rsatmoqda.

Ishlab chiqarilgan qishloq xo'jaligi mahsulotlarining hududlar bo'yicha xo'jalik toifalari kesimida taqsimlanishi (%)



2020-yilning yanvar - mart oylari yakuniga ko'ra ishlab chiqarilgan qishloq xo'jaligi mahsulotlari tarkibidagi fermer xo'jaliklarining ulushi bo'yicha eng yuqori ko'rsatkich Guliston tumanida (12,6 %), dehqon (shaxsiy yordamchi) xo'jaliklarining eng yuqori ulushi Yangiyer shahrida (98,9 %), qishloq xo'jaligi faoliyatini amalga oshiruvchi tashkilotlarning eng yuqori ulushi Guliston shahrida (40,2 %) qayd etildi.

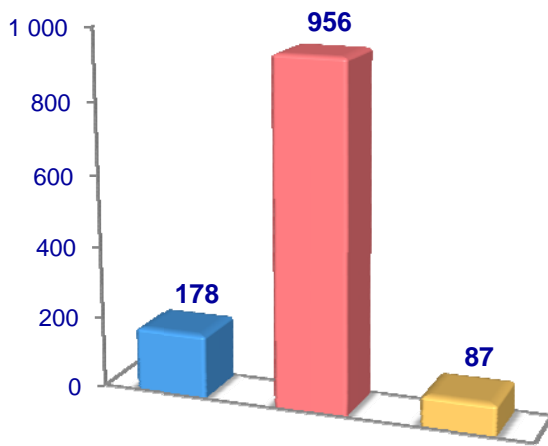
Fermer xo'jaliklarining qishloq xo'jaligi mahsuloti tarkibidagi ulushi bo'yicha eng kam ko'rsatkich Sardoba tumanida (3,3 %), dehqon (shaxsiy yordamchi) xo'jaliklarining eng kam ulushi Guliston shahrida (59,8 %), qishloq xo'jaligi faoliyatini amalga oshiruvchi tashkilotlarning eng kam ulushi Boyovut va Sayxunobod tumanlarida (0,4 %) qayd etildi.

Dehqonchilik

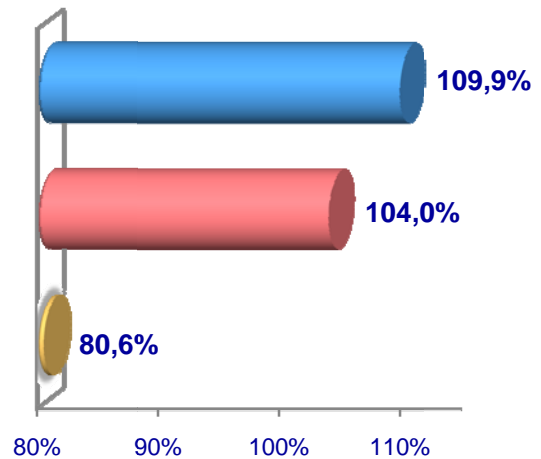
2020–yilning yanvar – mart oylarida ishlab chiqarilgan dehqonchilik mahsulotlarining hajmi 39,4 mlrd. soʻmni yoki 2019–yilning mos davriga nisbatan 103,2 % ni tashkil etdi. Ishlab chiqarilgan qishloq xoʻjaligi mahsulotlarining umumiy hajmida dehqonchilik mahsulotlarining ulushi 5,6 % ni tashkil qildi.

Sabzavotlar

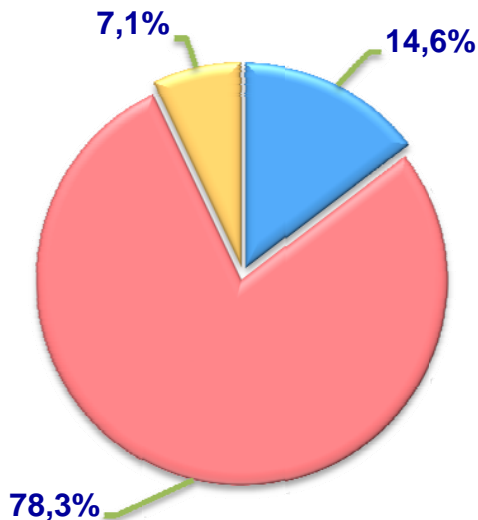
Hajmi, t.



O'sish sur'ati



Ishlab chiqarilgan mahsulotning xo'jalik toifalari bo'yicha taqsimlanishi



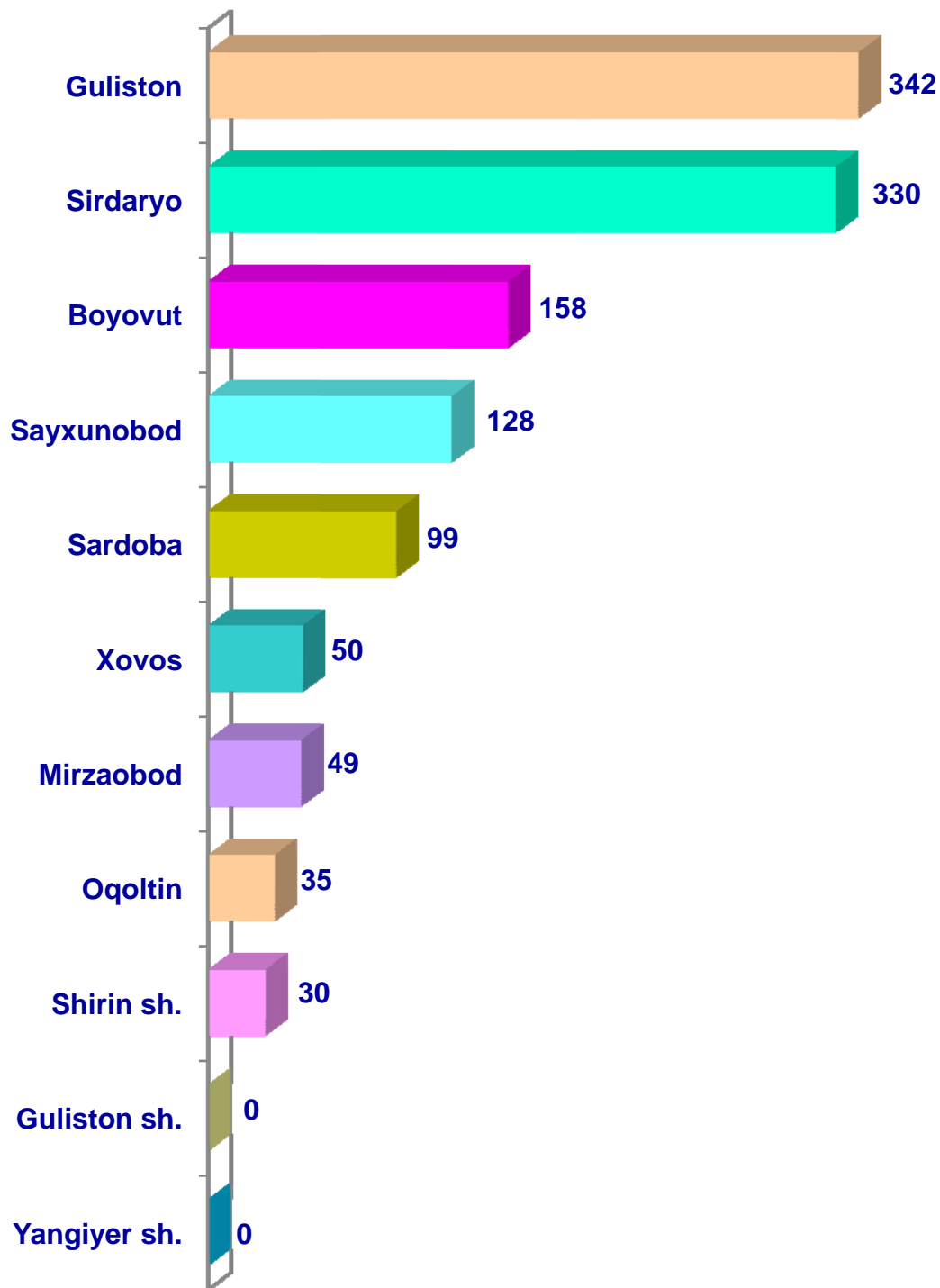
- Fermer xo'jaliklari
- Dehqon (shaxsiy yordamchi) xo'jaliklari
- Qishloq xo'jaligi faoliyatini amalga oshiruvchi tashkilotlar



2020–yilning yanvar – mart oylarida barcha toifadagi xo'jaliklar tomonidan 1 221 t. sabzavotlar (2019–yilning yanvar – martiga nisbatan 2,7 % ga ko'p) ishlab chiqarildi. Sabzavot ishlab chiqarish ko'rsatkichlarini xo'jaliklar toifalari bo'yicha tahlil qilinganda, sabzavot ishlab chiqarish umumiy hajmidan 78,3 % i dehqon (shaxsiy yordamchi) xo'jaliklari hissasiga to'g'ri kelishini ko'rsatmoqda.



Sirdaryo viloyati bo'yicha
sabzavotlar yetishtirish
hajmi, tonna

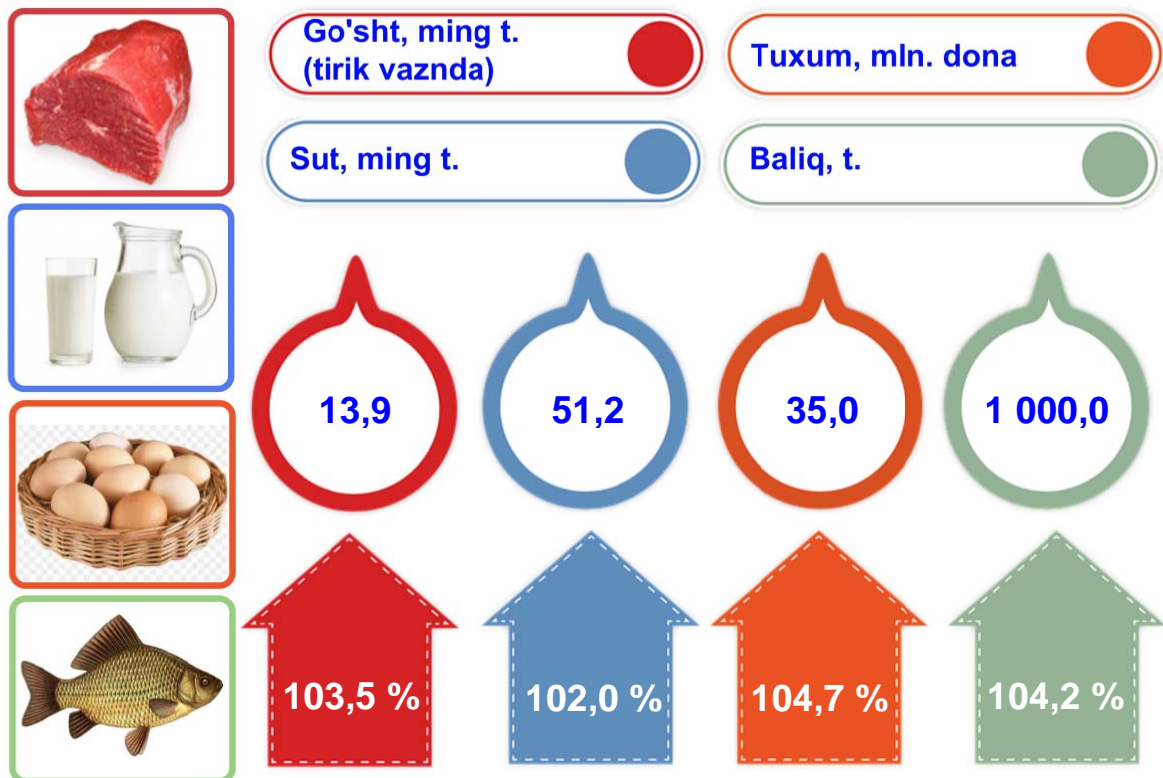


Chorvachilik



2020– yilning yanvar – mart oylarida chorvachilik mahsulotlarini ishlab chiqarish hajmi 663,6 mlrd. so‘mni yoki 2019– yilning mos davriga nisbatan 103,0 % ni tashkil qildi. Ishlab chiqarilgan qishloq xo‘jaligi mahsulotlarining umumiy hajmida chorvachilik mahsulotlarining ulushi 94,4 % ni tashkil etdi.

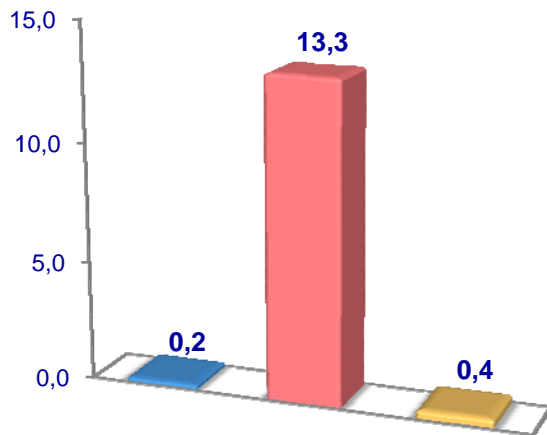
Chorvachilik sohasining ichki imkoniyatlarini oshirish bo‘yicha chora-tadbirlarning izchil amalga oshirilib borilayotganligi, shuningdek, ularga davlat tomonidan tizimli yordam ko‘rsatilib kelinayotganligi chorva mollari bosh sonining ko‘payishiga, ichki iste‘mol bozorlarini chorvachilik mahsulotlari bilan to‘ldirishga imkon yaratdi.



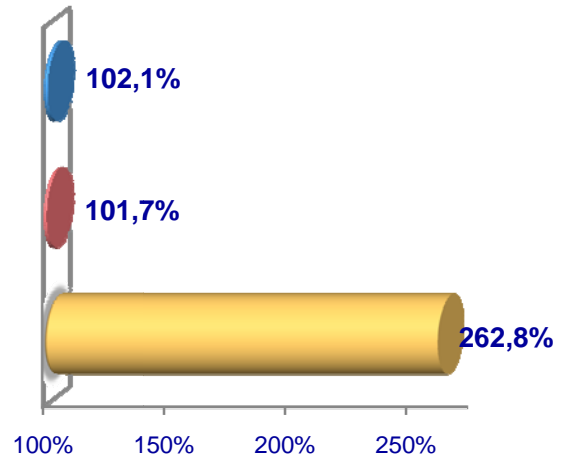
2020– yilning yanvar – mart oylarida barcha toifadagi xo‘jaliklar tomonidan tirik vaznda 13,9 ming t. go‘sh t (2019– yilning yanvar – martiga nisbatan 3,5 % ga ko‘p), 51,2 ming t. sut (2,0 % ga ko‘p), 35,0 mln. dona tuxum (4,7 % ga ko‘p), ishlab chiqarildi va 1000,0 t. baliq (4,2 % ga ko‘p) ovlandi.

Go'sht (tirik vaznda)

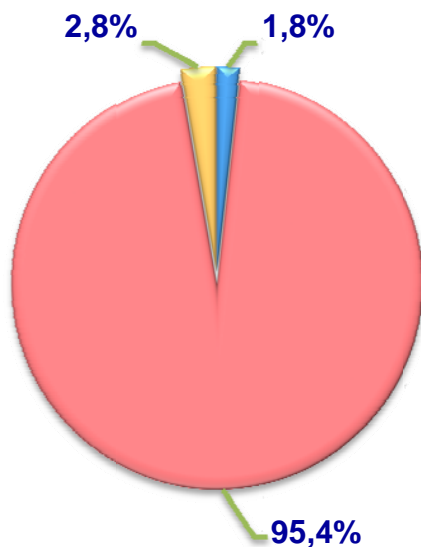
Hajmi, ming t.



O'sish sur'ati



Ishlab chiqarilgan mahsulotning xo'jalik toifalari bo'yicha taqsimlanishi



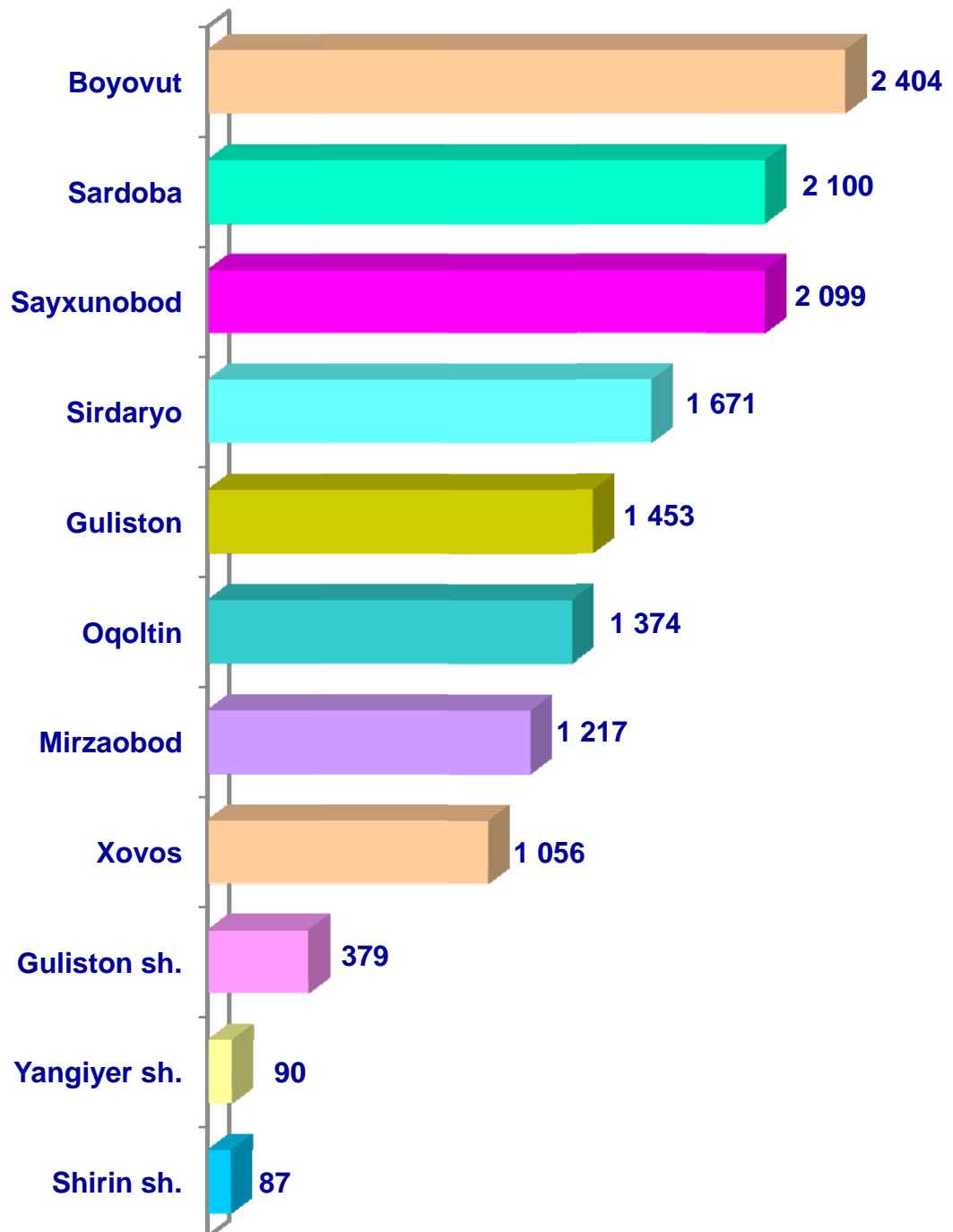
- Fermer xo'jaliklari
- Dehqon (shaxsiy yordamchi) xo'jaliklari
- Qishloq xo'jaligi faoliyatini amalga oshiruvchi tashkilotlar



2020– yilning yanvar – mart oylarida barcha toifadagi xo'jaliklar tomonidan tirik vaznda 13,9 ming t. go'sht (2019– yilning yanvar – martiga nisbatan 3,5 % ga ko'p) ishlab chiqarildi. Go'sht ishlab chiqarish ko'rsatkichlari xo'jaliklar toifalari bo'yicha tahlil etilganda, go'sht ishlab chiqarish umumiy hajmidan 95,4 % i dehqon (shaxsiy yordamchi) xo'jaliklari hissasiga to'g'ri kelganini qayd etish zarur.

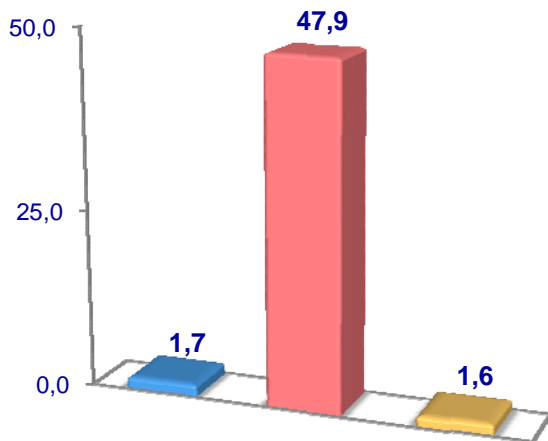


Sirdaryo viloyati bo'yicha
go'sht (*tirik vaznda*)
yetishtirish hajmi, tonna

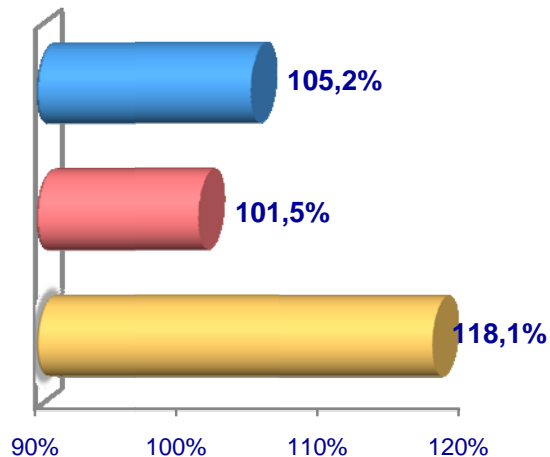


Sut

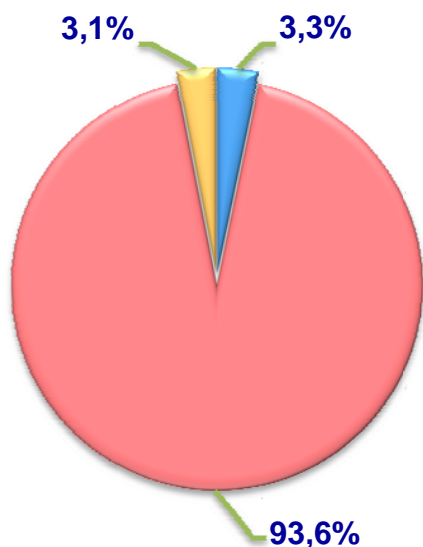
Hajmi, ming t.



O'sish sur'ati



**Ishlab chiqarilgan
mahsulotning xo'jalik toifalari
bo'yicha taqsimlanishi**



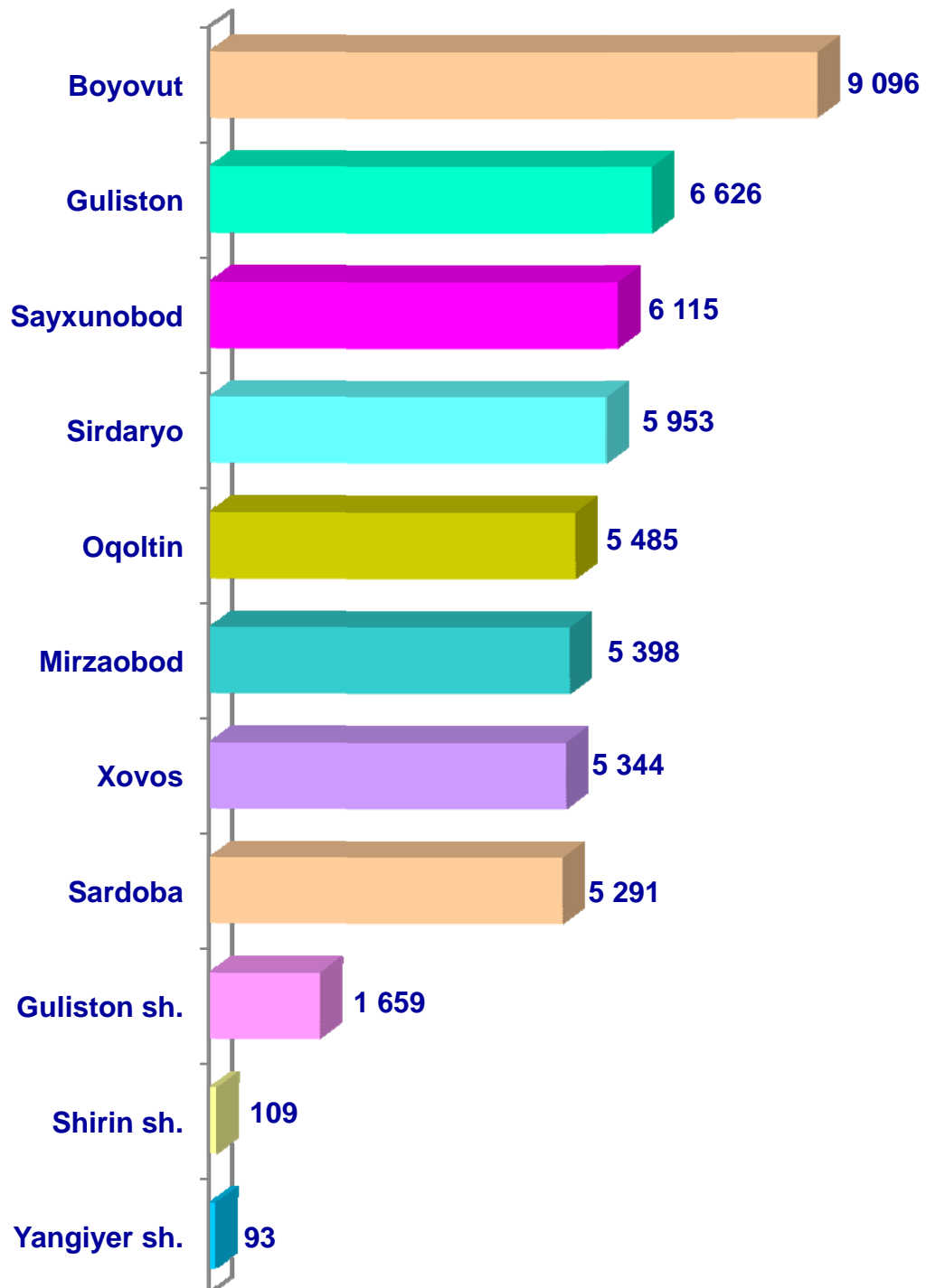
- **Fermer xo'jaliklari**
- **Dehqon (shaxsiy yordamchi) xo'jaliklari**
- **Qishloq xo'jaligi faoliyatini amalga oshiruvchi tashkilotlar**



2020– yilning yanvar – mart oylarida barcha toifadagi xo'jaliklar tomonidan 51,2 ming t. sut (2019– yilning yanvar – martiga nisbatan 2,0 % ga ko'p) ishlab chiqarildi. Sut ishlab chiqarish ko'rsatkichlarini xo'jalik toifalari bo'yicha tahlil qilinganda, sut ishlab chiqarish umumiy hajmidan 93,6 % i dehqon (shaxsiy yordamchi) xo'jaliklari hissasiga to'g'ri kelishini ko'rsatmoqda.

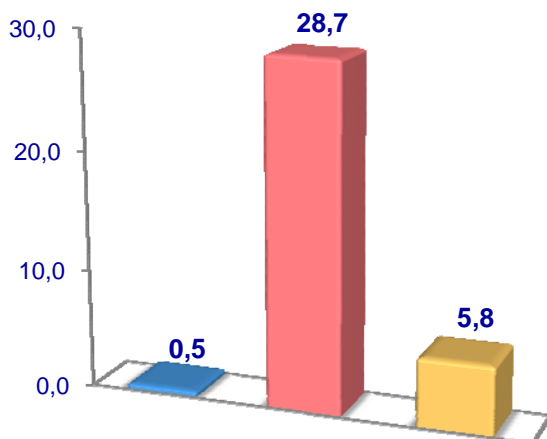


Sirdaryo viloyati bo'yicha
ishlab chiqarilgan
sut hajmi, tonna

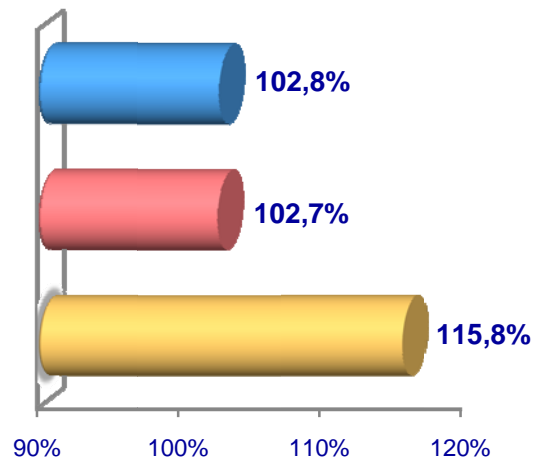


Tuxum

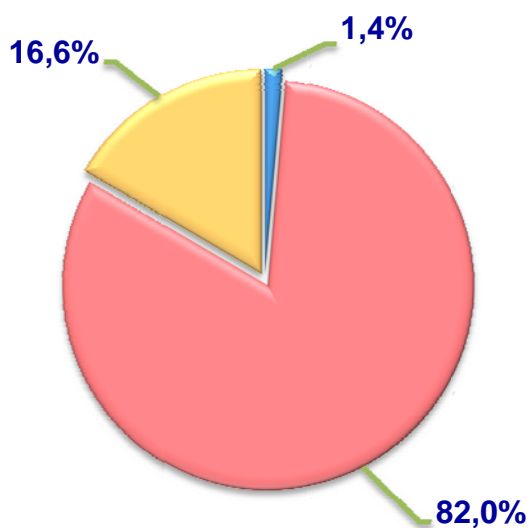
Hajmi, mln. dona



O'sish sur'ati



**Ishlab chiqarilgan
mahsulotning xo'jalik toifalari
bo'yicha taqsimlanishi**



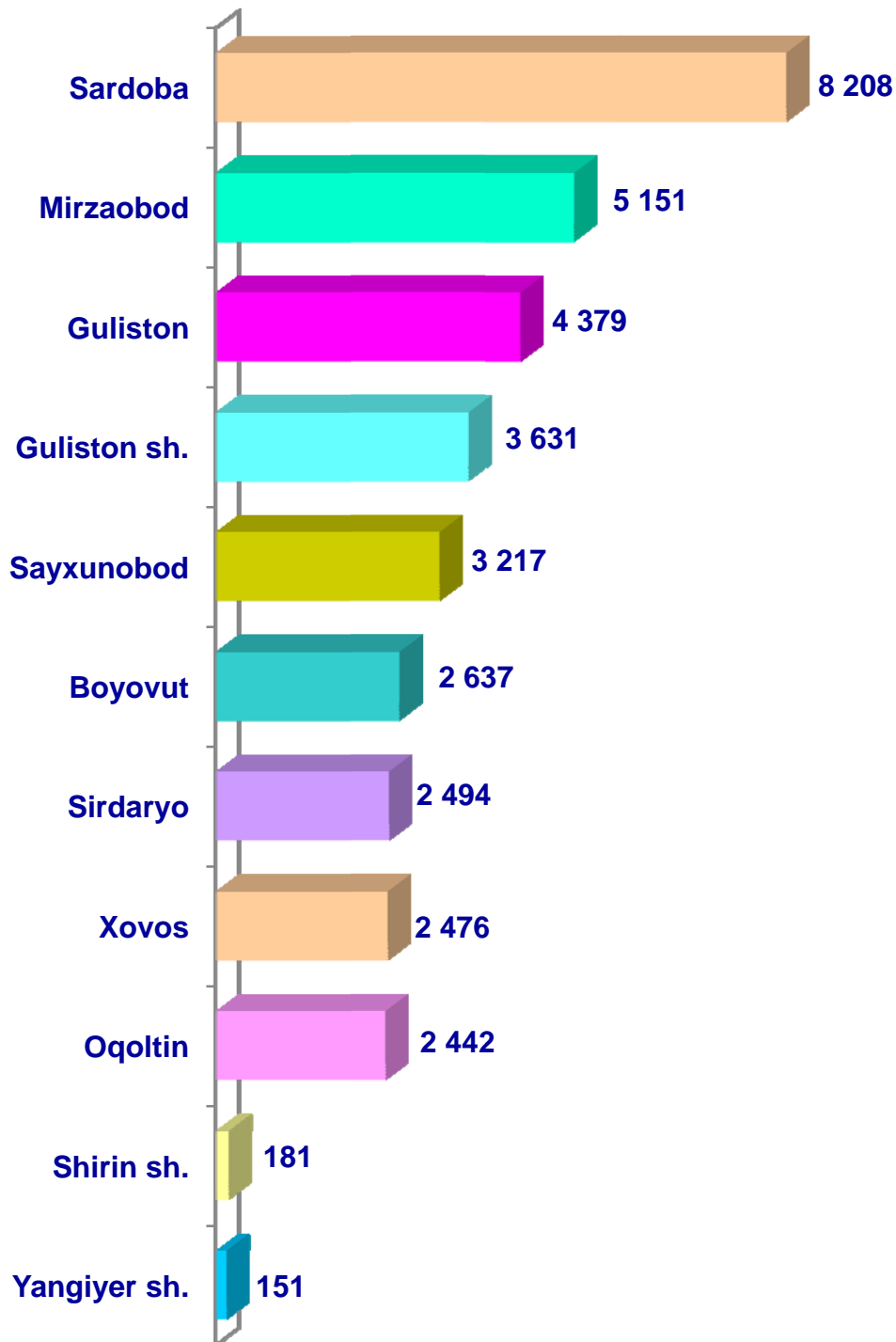
- **Fermer xo'jaliklari**
- **Dehqon (shaxsiy yordamchi) xo'jaliklari**
- **Qishloq xo'jaligi faoliyatini amalga oshiruvchi tashkilotlar**



2020–yilning yanvar – mart oylarida barcha toifadagi xo'jaliklar tomonidan 35,0 mln. dona tuxum (2019–yilning yanvar – martiga nisbatan 4,7 % ga ko'p) ishlab chiqarildi. Tuxum ishlab chiqarish ko'rsatkichlari xo'jalik toifalari bo'yicha tahlil etilganda, tuxum ishlab chiqarish umumiy hajmidan 82,0 % i dehqon (shaxsiy yordamchi) xo'jaliklari hissasiga to'g'ri keldi.

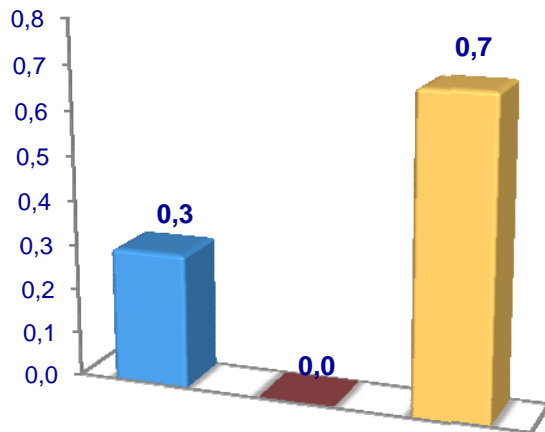


Sirdaryo viloyati bo'yicha
olingan tuxum
hajmi, ming dona

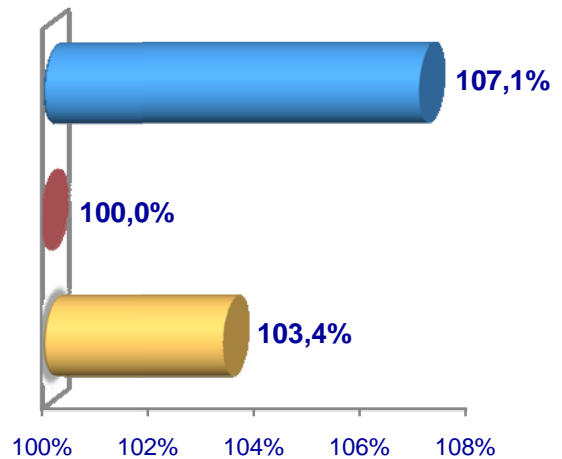


Baliq

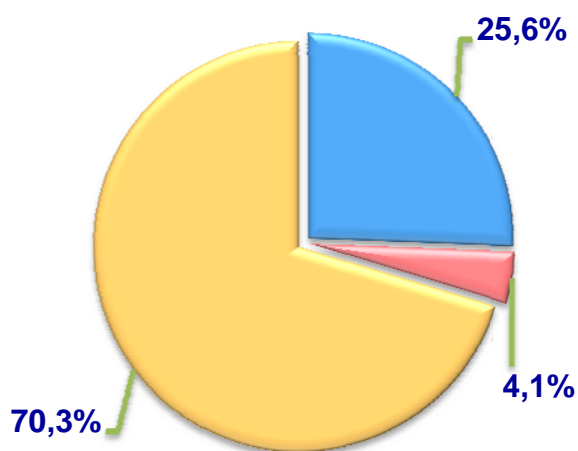
Hajmi, ming t.



O'sish sur'ati



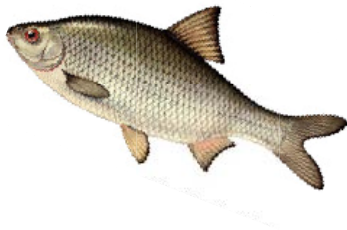
Ishlab chiqarilgan
mahsulotning xo'jalik toifalari
bo'yicha taqsimlanishi



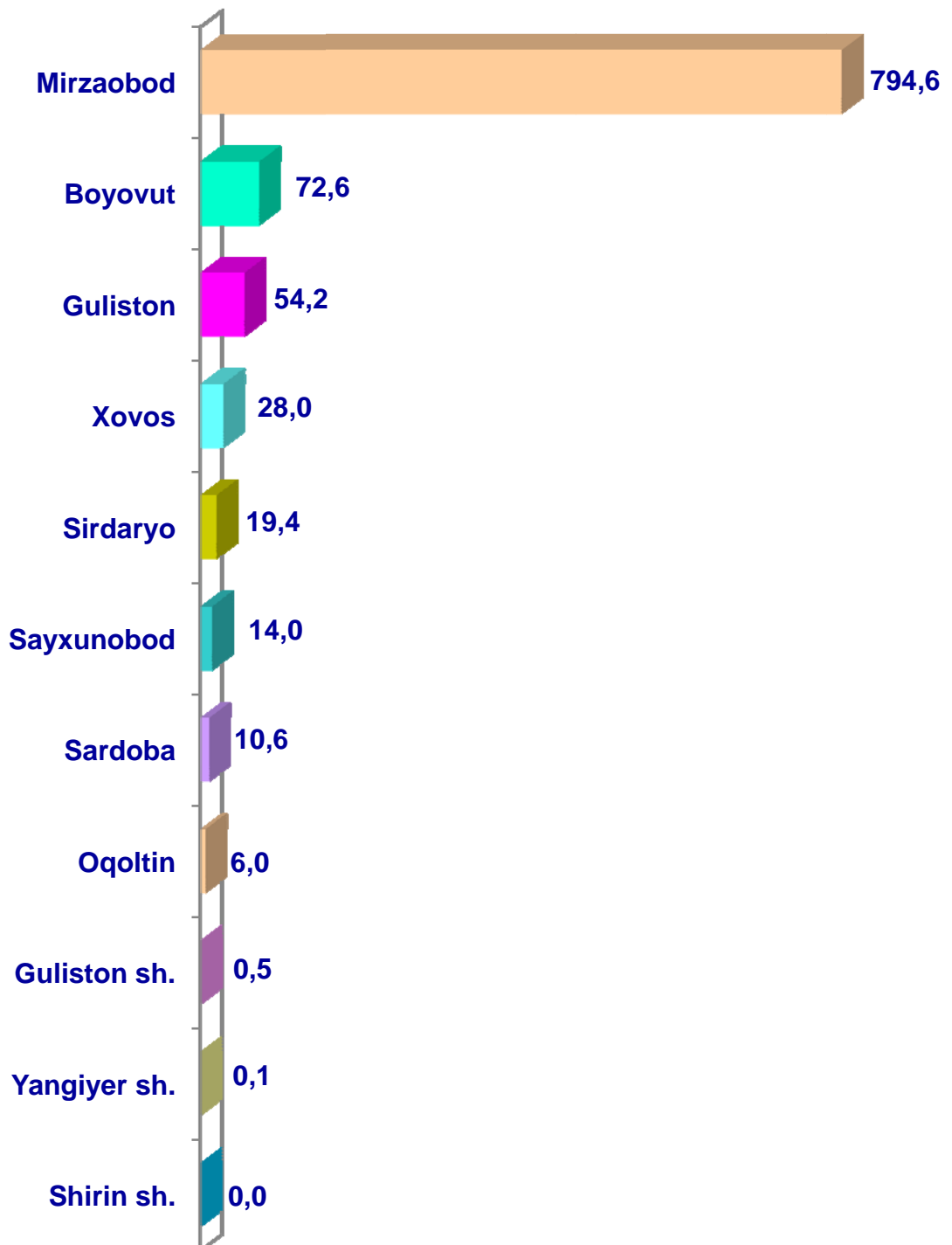
- Fermer xo'jaliklari
- Dehqon (shaxsiy yordamchi) xo'jaliklari
- Qishloq xo'jaligi faoliyatini amalga oshiruvchi tashkilotlar



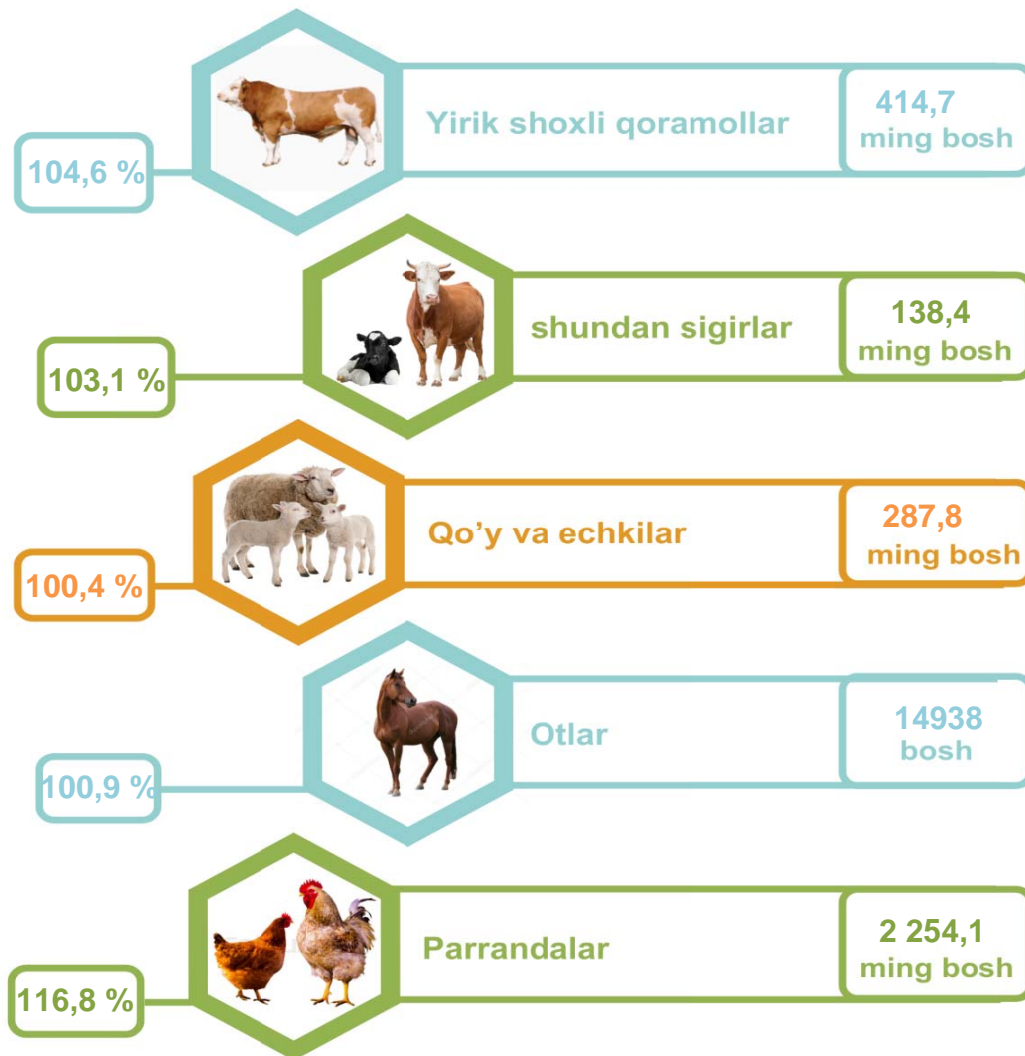
2020–yilning yanvar – mart oylarida barcha toifadagi xo'jaliklar tomonidan 1 000,0 t. (2019–yilning yanvar – martiga nisbatan 4,2 % ga ko'p) baliq ovlandi. Ovlangan baliqlar xo'jalik toifalari bo'yicha tahlil qilinganda, ovlangan baliq umumiy hajmidan 70,3 % i qishloq xo'jaligi faoliyatini amalga oshiruvchi tashkilotlar hissasiga to'g'ri kelganini ta'kidlash lozim.



Sirdaryo viloyati bo'yicha
ovlangan baliq
hajmi, tonna



Chorva mollari va parrandalar bosh soni



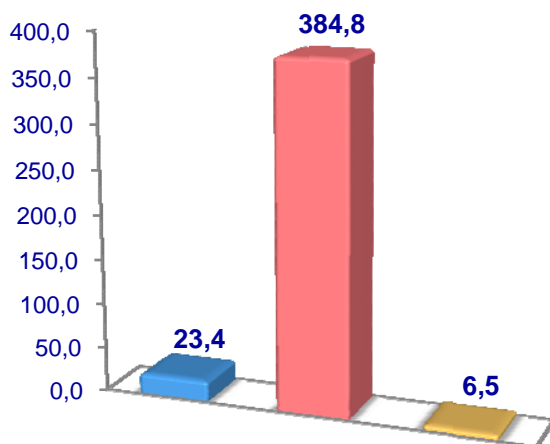
2020– yining 1– aprel holatiga ko'ra, yirik shoxli qoramollar bosh soni to'g'risidagi ma'lumotlarni xo'jalik toifalari bo'yicha tahlil qilar ekanmiz, yirik shoxli qoramollarning 5,6 % i fermer xo'jaliklari hissasiga, 92,8 % i dehqon (shaxsiy yordamchi) xo'jaliklariga, 1,6 % i qishloq xo'jaligi faoliyatini amalga oshiruvchi tashkilotlarga to'g'ri kelishini qayd etib o'tish lozim, shunga mos ravishda qo'y va echkilarning umumiy sonidan 5,7 % i fermer xo'jaliklariga, 93,0 % i dehqon (shaxsiy yordamchi) xo'jaliklariga, 1,3 % i qishloq xo'jaligi faoliyatini amalga oshiruvchi tashkilotlarga to'g'ri keladi, otlar umumiy sonidan 10,5 % i fermer xo'jaliklariga, 88,8 % i dehqon (shaxsiy yordamchi) xo'jaliklariga, 0,7 % i qishloq xo'jaligi faoliyatini amalga oshiruvchi tashkilotlarga to'g'ri keladi shuningdek, parrandalar umumiy sonidan 5,7 % i fermer xo'jaliklariga, 64,1 % i dehqon (shaxsiy yordamchi) xo'jaliklariga, 30,2 % i qishloq xo'jaligi faoliyatini amalga oshiruvchi tashkilotlarga to'g'ri keladi.

2020– yilning 1– aprel holatiga ko‘ra, yirik shoxli qoramollarning umumiy bosh soni 414,7 ming taga yetdi.

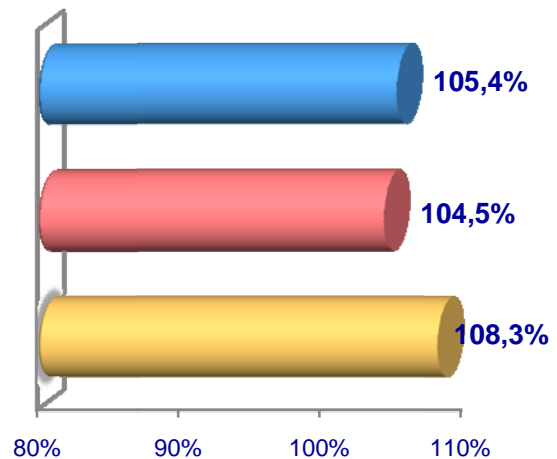
2019– yilning mos davri bilan solishtirilganda, barcha toifadagi xo‘jaliklarda yirik shoxli qoramollar bosh soni – 18,1 ming taga (4,6 %) ko‘paydi.

Yirik shoxli qoramollar

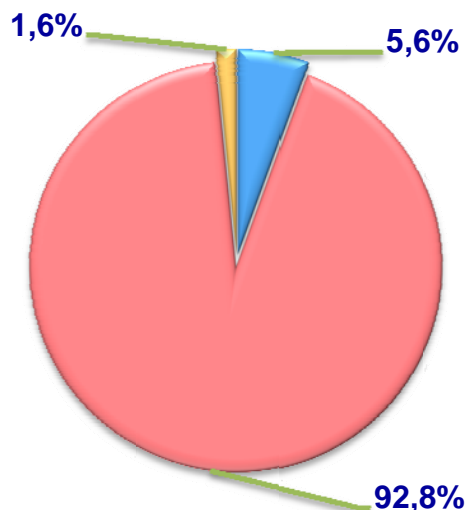
Soni, ming bosh



O‘shish sur‘ati



**Bosh sonining
xo‘jalik toifalari
bo‘yicha taqsimlanishi**



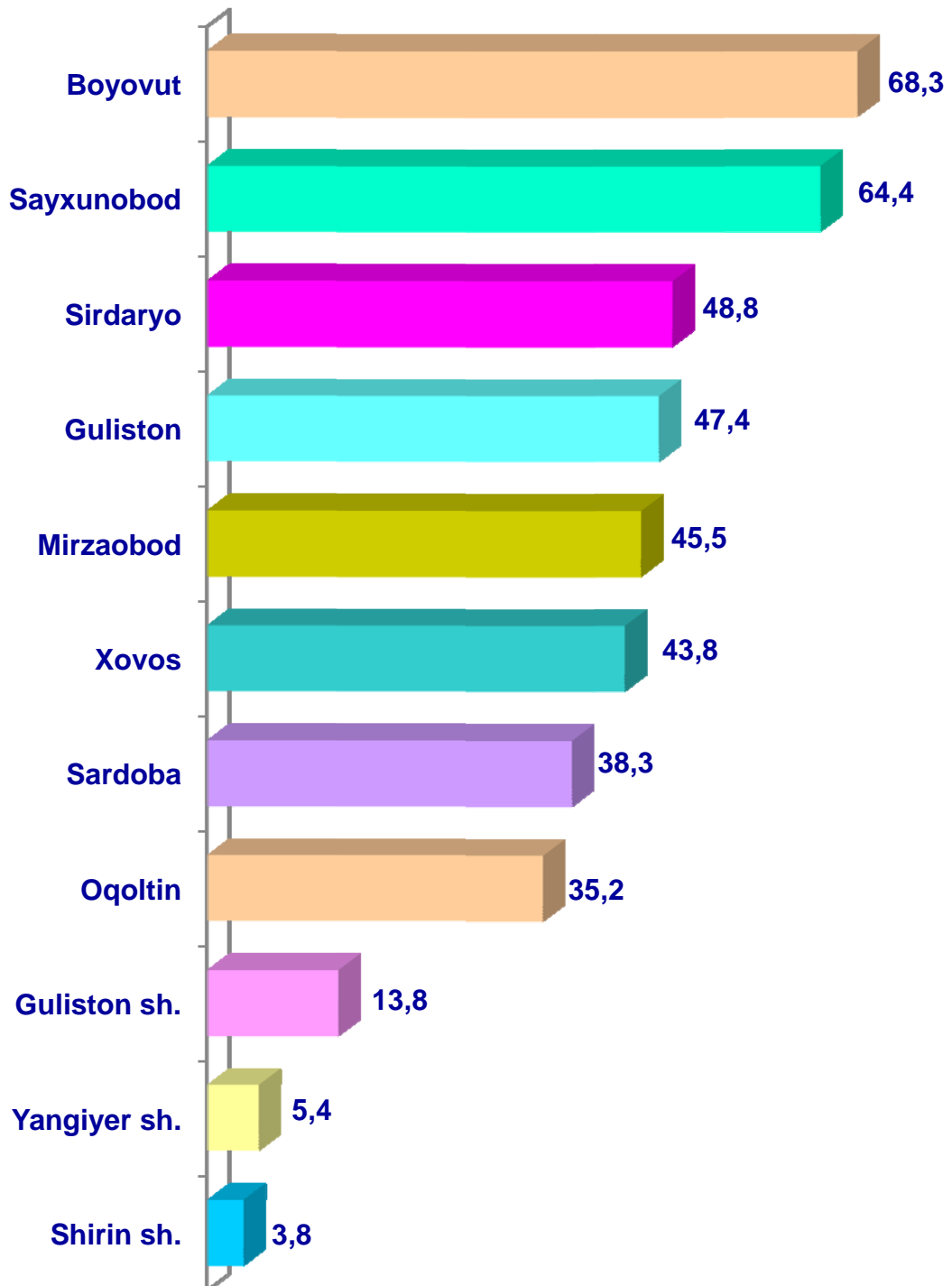
- **Fermer xo‘jaliklari**
- **Dehqon (shaxsiy yordamchi) xo‘jaliklari**
- **Qishloq xo‘jaligi faoliyatini amalga oshiruvchi tashkilotlar**



2020– yilning 1– aprel holatiga ko‘ra, yirik shoxli qoramollar bosh soni to‘g‘risidagi ma‘lumotlar xo‘jalik toifalari bo‘yicha tahlil etilganda, jami yirik shoxli qoramollarning 92,8 % i dehqon (shaxsiy yordamchi) xo‘jaliklariga to‘g‘ri kelishi kuzatildi.



Sirdaryo viloyati
bo'yicha yirik shoxli
qoramollarning umumiy
bosh soni, ming bosh

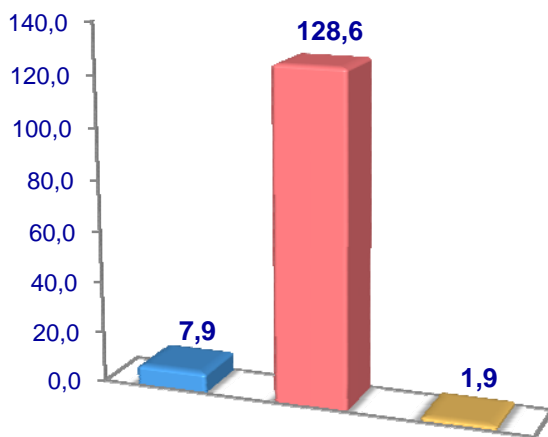


2020– yilning 1– aprel holatiga ko‘ra, sigirlarning umumiy bosh soni 138,4 ming taga yetdi.

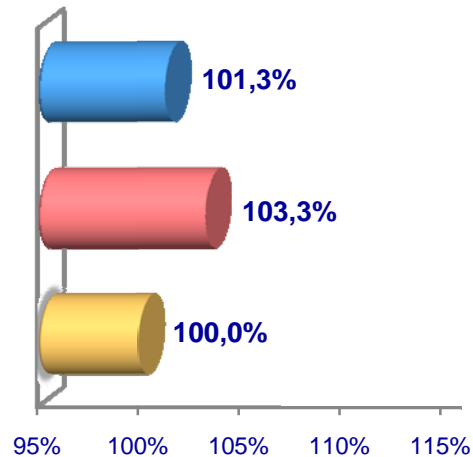
2019– yilning mos davri bilan solishtirilganda, barcha toifadagi xo‘jaliklarda sigirlar bosh soni – 4,2 ming taga (3,1 %) ko‘paydi.

Sigirlar

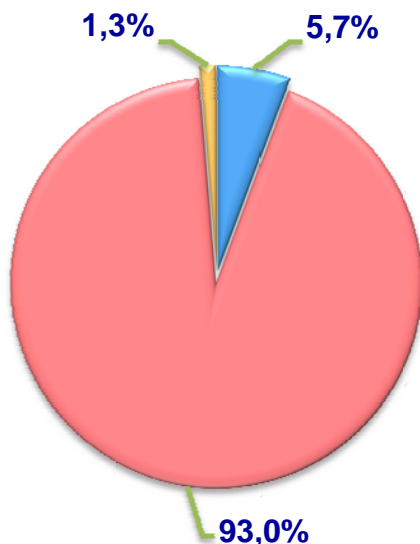
Soni, ming bosh



O‘sinh sur‘ati



**Bosh sonining
xo‘jalik toifalari
bo‘yicha taqsimlanishi**



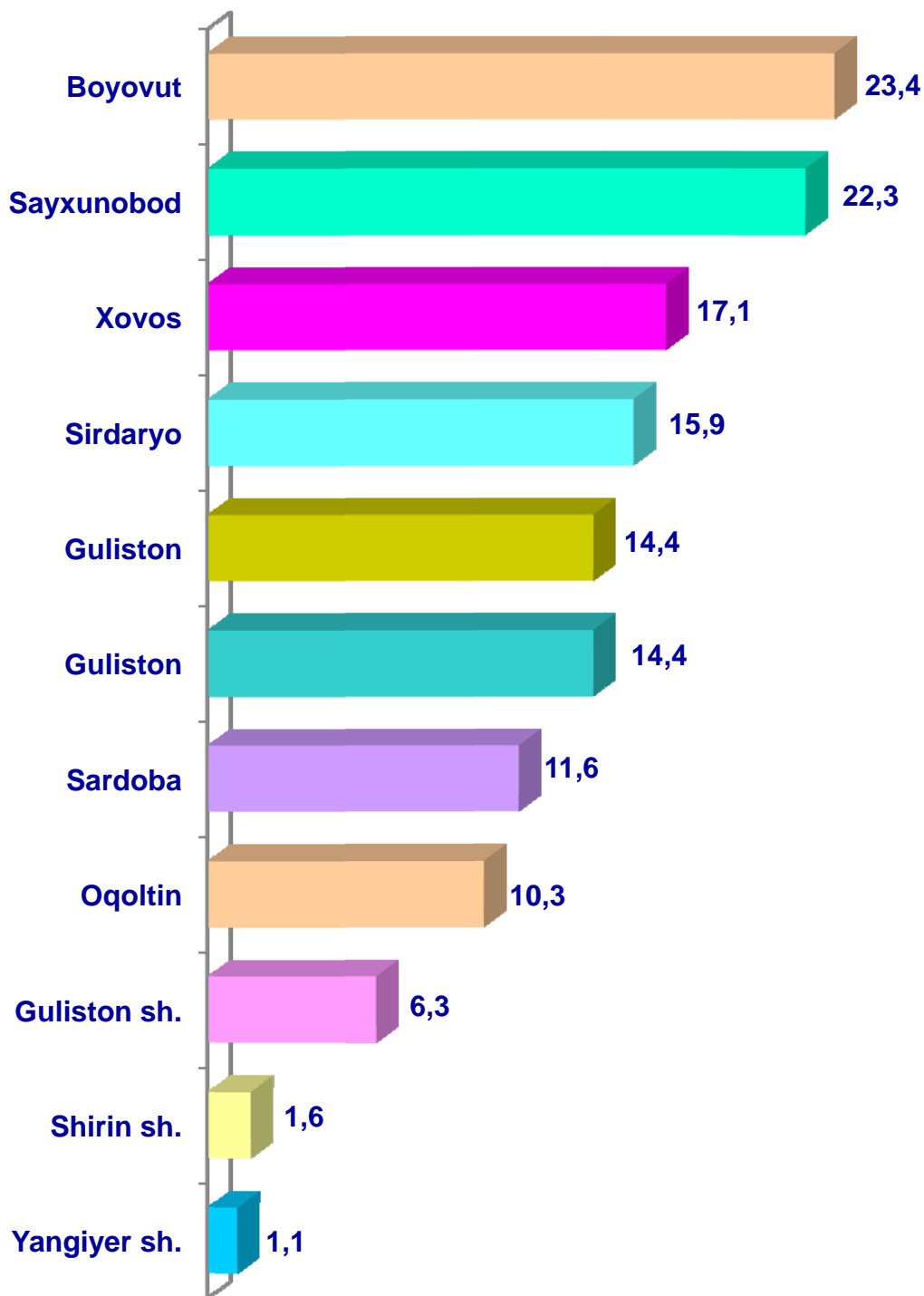
- Fermer xo‘jaliklari
- Dehqon (shaxsiy yordamchi) xo‘jaliklari
- Qishloq xo‘jaligi faoliyatini amalga oshiruvchi tashkilotlar



2020– yilning 1– aprel holatiga ko‘ra, sigirlar bosh soni to‘g‘risidagi ma‘lumotlar xo‘jalik toifalari bo‘yicha tahlil etilganda, jami sigirlarning 93,0 % i dehqon (shaxsiy yordamchi) xo‘jaliklariga to‘g‘ri kelishi kuzatildi.



Sirdaryo viloyati
bo'yicha sigirlarning
umumiy bosh soni,
ming bosh

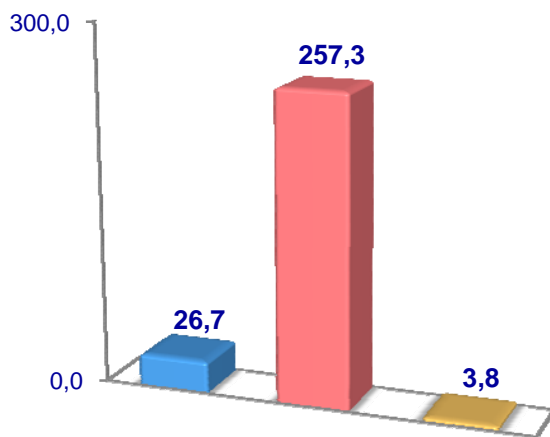


2020– yilning 1– aprel holatiga ko‘ra, qo‘y va echkilarning umumiy bosh soni 287,8 ming taga yetdi.

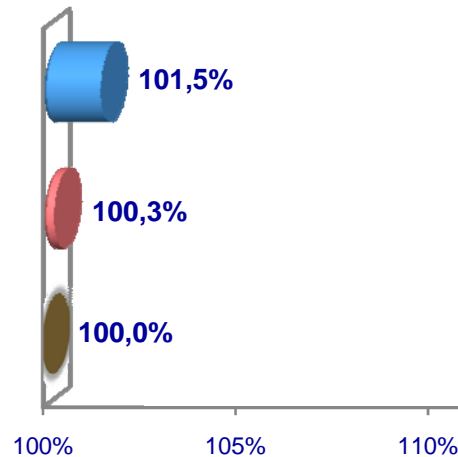
2019– yilning mos davri bilan solishtirilganda, barcha toifadagi xo‘jaliklarda qo‘y va echkilar bosh soni – 1,1 ming taga (0,4 %) ko‘paydi.

Qo‘y va echkilar

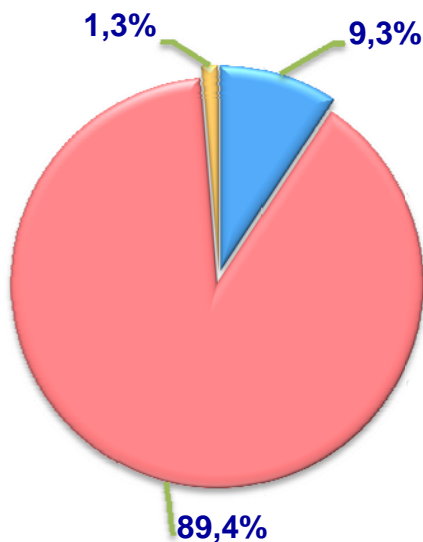
Soni, ming bosh



O‘sinh sur‘ati



**Bosh sonining
xo‘jalik toifalari
bo‘yicha taqsimlanishi**



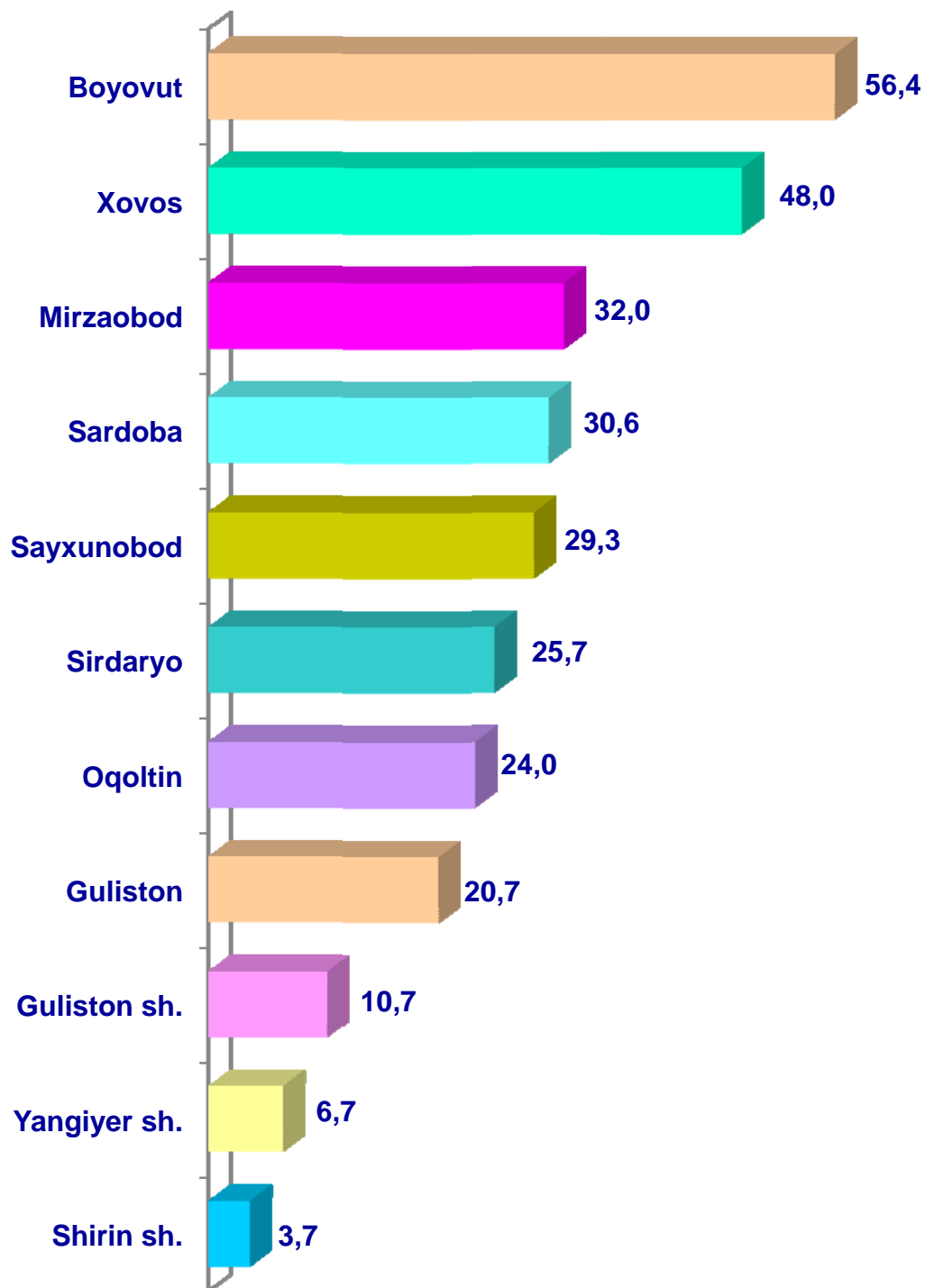
- **Fermer xo‘jaliklari**
- **Dehqon (shaxsiy yordamchi) xo‘jaliklari**
- **Qishloq xo‘jaligi faoliyatini amalga oshiruvchi tashkilotlar**



2020– yilning 1– aprel holatiga ko‘ra, qo‘y va echkilar bosh soni to‘g‘risidagi ma‘lumotlar xo‘jalik toifalari bo‘yicha tahlil etilganda, jami qo‘y va echkilarning 89,4 % i dehqon (shaxsiy yordamchi) xo‘jaliklariga to‘g‘ri kelishi kuzatildi.



Sirdaryo viloyati bo'yicha
qo'y va echkilarning
umumiy bosh soni,
ming bosh

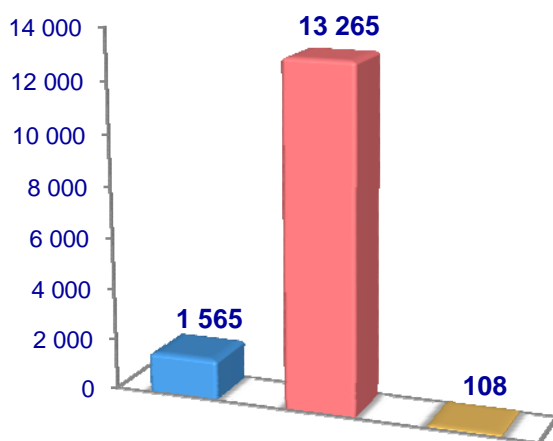


2020– yilning 1– aprel holatiga ko‘ra, otlarning umumiy bosh soni 14938 taga yetdi.

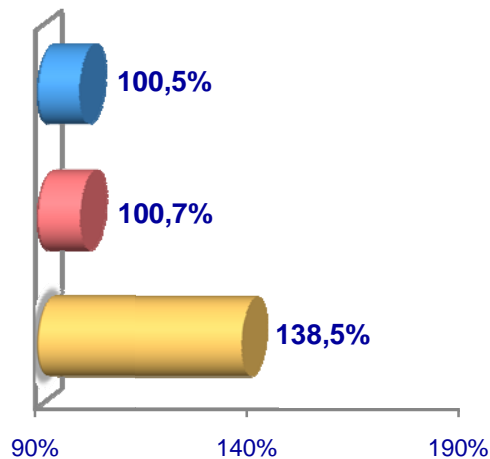
2019– yilning mos davri bilan solishtirilganda, barcha toifadagi xo‘jaliklarda otlar bosh soni – 133 taga (0,9 %) ko‘paydi.

Otlar

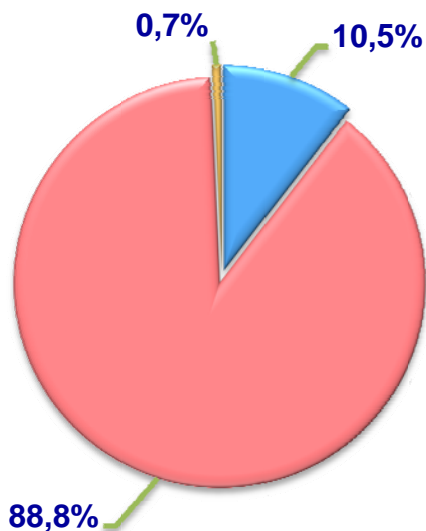
Soni, ming bosh



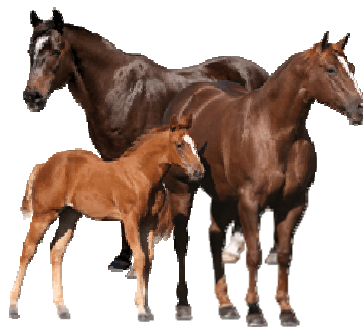
O‘sinh sur‘ati



**Bosh sonining
xo‘jalik toifalari
bo‘yicha taqsimlanishi**



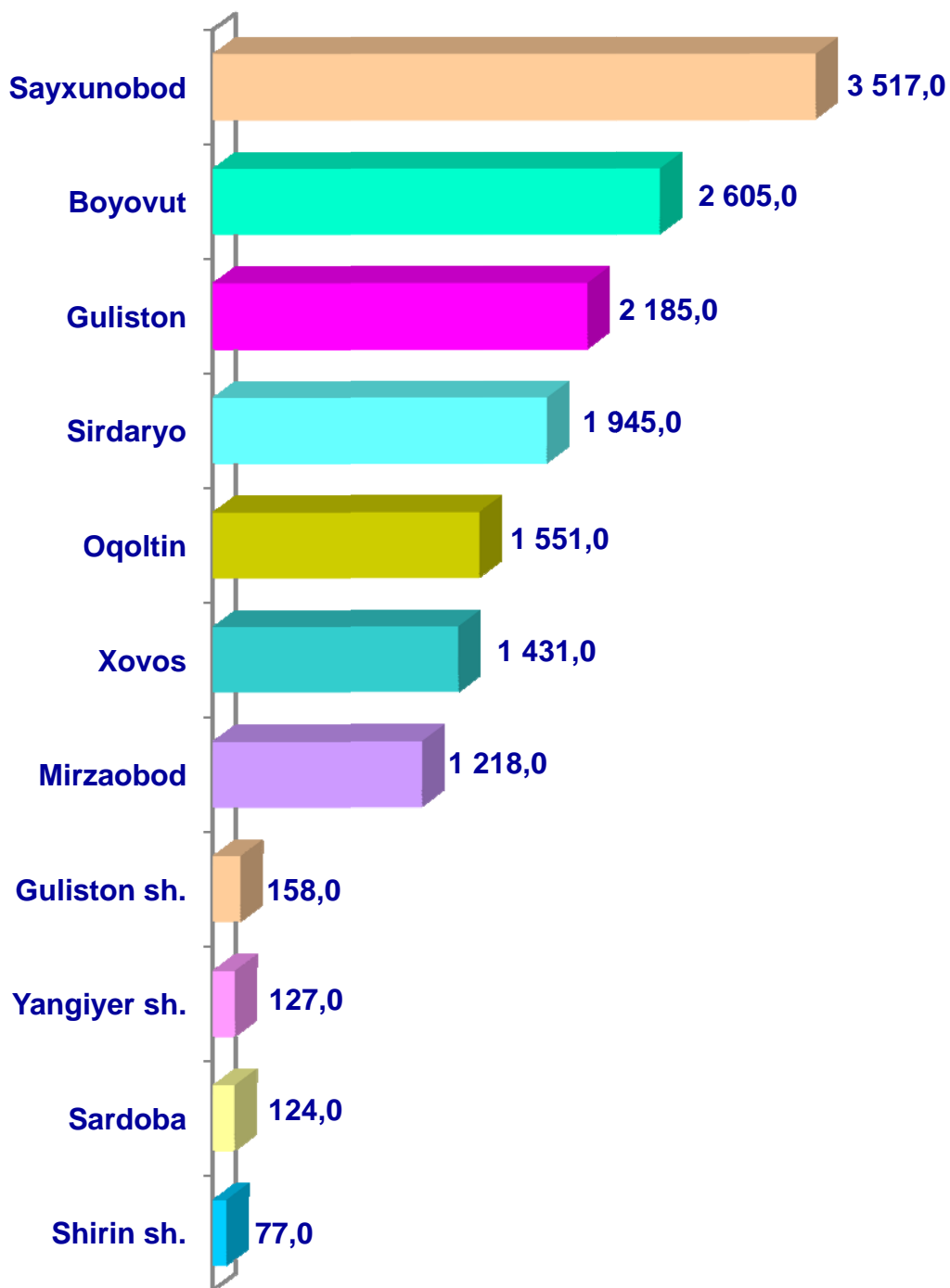
- Fermer xo‘jaliklari
- Dehqon (shaxsiy yordamchi) xo‘jaliklari
- Qishloq xo‘jaligi faoliyatini amalga oshiruvchi tashkilotlar



2020– yilning 1– aprel holatiga ko‘ra, otlar bosh soni to‘g‘risidagi ma‘lumotlar xo‘jalik toifalari bo‘yicha tahlil etilganda, jami otlarning 88,8 % i dehqon (shaxsiy yordamchi) xo‘jaliklariga to‘g‘ri kelishi kuzatildi.



Sirdaryo viloyati
bo'yicha otlarning
umumiy bosh soni, bosh

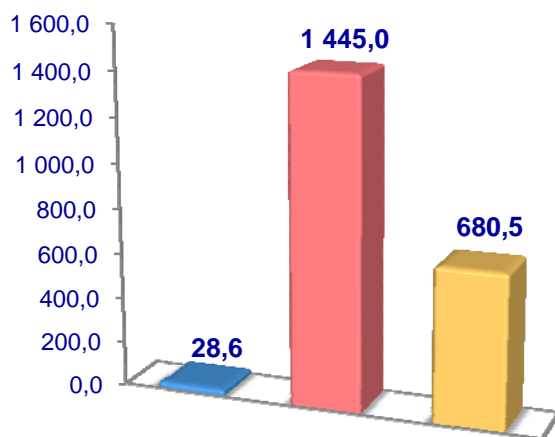


2020– yilning 1– aprel holatiga ko‘ra, parrandalarning umumiy bosh soni 2 254,1 ming taga yetdi.

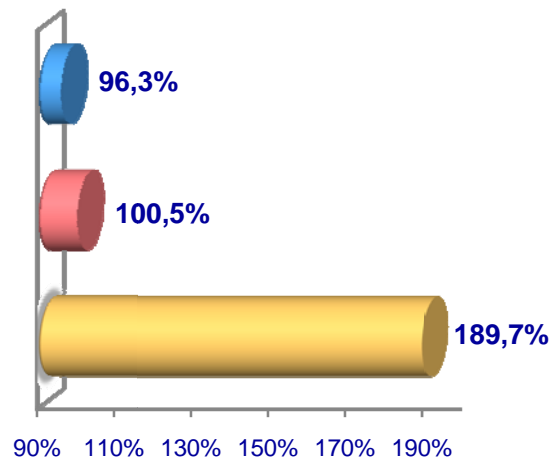
2019– yilning mos davri bilan solishtirilganda, barcha toifadagi xo‘jaliklarda parrandalar bosh soni – 324,5 ming taga (16,8 %) ko‘paydi.

Parrandalar

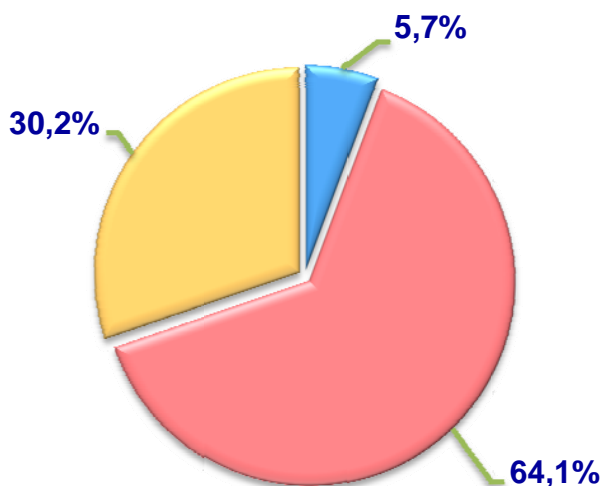
Soni, ming bosh



O‘sinh sur‘ati



**Bosh sonining
xo‘jalik toifalari
bo‘yicha taqsimlanishi**



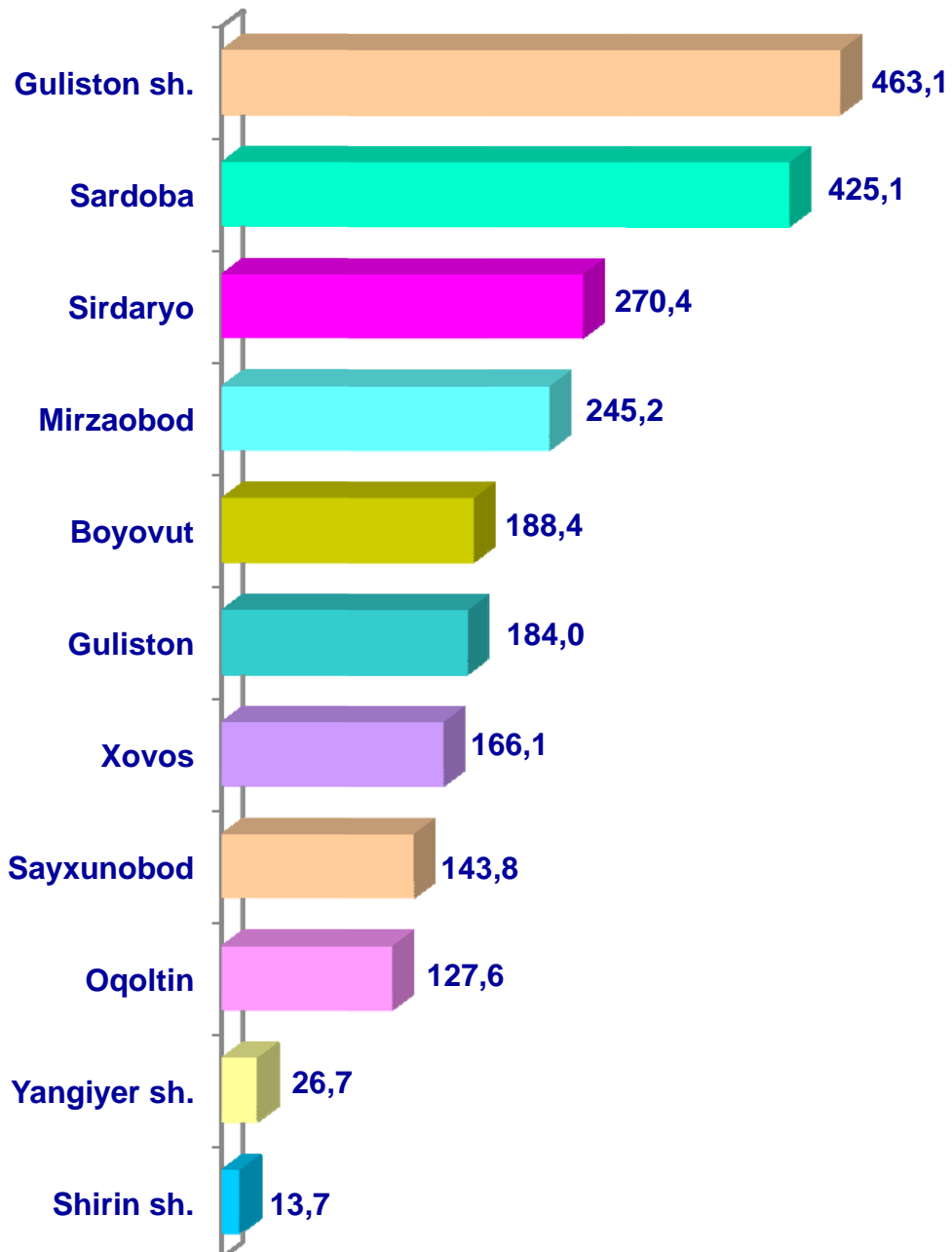
- Fermer xo‘jaliklari
- Dehqon (shaxsiy yordamchi) xo‘jaliklari
- Qishloq xo‘jaligi faoliyatini amalga oshiruvchi tashkilotlar



2020– yilning 1– aprel holatiga ko‘ra, parrandalar bosh soni to‘g‘risidagi ma‘lumotlar xo‘jalik toifalari bo‘yicha tahlil etilganda, jami parrandalarning 64,1 % i dehqon (shaxsiy yordamchi) xo‘jaliklariga to‘g‘ri kelishi kuzatildi.



Sirdaryo viloyati bo'yicha
parrandalarning
umumiy bosh soni,
ming bosh



Qishloq xo'jaligi va ekologiya
statistikasi bo'limi

• 67-236-86-25
• 67-225-27-02